

GALLERIA PANANTI  CASA d'ASTE  
DAL 1968



Arte orientale

## **ESPERTI**

Arte Moderna e Contemporanea  
Piero Pananti  
Filippo Pananti

Arte Italiana, dipinti,  
disegni e sculture del XIX e XX sec.  
Andrea Baboni

Grafica e Edizioni  
Paolo Parri

Dipinti,  
mobili e oggetti di Antiquariato  
Massimo Bartolozzi  
Emanuele Castellani

Tessuti, tappeti e arazzi  
Claudio Martinelli

Arte orientale  
Francesco Morena

Direzione  
Filippo Pananti

In copertina: lotto 199  
Retro di copertina: lotto 617

Amministrazione  
Lisjana Karafili  
Mirko Mercuri

Magazzino/Consegne  
Salvatore Schipani - Marco Magni  
Franco Mazzetti

Contabilità  
Ivonne Seitz

Consulente per il restauro  
L'Atelier restauro dipinti

Grafica e design  
Luchi Design - Firenze

Fotografia  
Marco Giacomelli

Ufficio Stampa  
Bianca Zani Pananti  
Beppe Pirrone

Referente per Roma  
Federica Gervasi  
federica@pananti.com

Referente per il sud Italia  
Enrico Caruso  
enrico@pananti.com

## Antiquariato e Arte orientale

### **ESPOSIZIONE**

dal 6 al 13 novembre  
orario 10.00/13.00 - 14.00/19.00

### **ASTA ANTIQUARIATO E ARTE ORIENTALE**

Venerdì 14 Novembre ore 11.00 e ore 16.00



# **Arte orientale**

**Prima sessione dal lotto n° 1 al 221  
Venerdì 14 Novembre ore 11.00**

## VIAGGIO NELLA MEMORIA: UNA RACCOLTA DI ARTE E ARTIGIANATO DALL'ASIA

I lotti qui di seguito (nn. 1-144) appartengono tutti ad una collezione iniziata negli anni Settanta del Novecento. Una raccolta sui generis, però. Poiché essa è stata formata 'sul campo', ovvero visitando personalmente quei paesi nei quali questi manufatti sono stati realizzati, e poi usati. Dall'Africa settentrionale allo Yemen e, soprattutto, in quell'area dell'Asia Centrale che si distende tutt'intorno alle pendici dell'Himalaya, la catena montuosa più straordinaria del pianeta: Afghanistan, Pakistan, Buthan, Nepal e, ovviamente, Tibet.

Prima che collezionisti, Antonio Barletti e Enzo Squilloni sono stati viaggiatori, di un tipo che oggi si fa molta fatica a individuare, nell'era degli aerei supersonici che nel giro di poche ore ti catapultano da un estremo all'altro del globo terrestre. Viaggiatori armati di macchina fotografica, per altro; esploratori del XX secolo partiti sulle tracce di un passato, di una tradizione che l'allora ancora incipiente globalizzazione avrebbe definitivamente sradicato nel volgere di pochi decenni.

Viaggiatori nello 'stile' di Folco Quilici e di Fosco Maraini, ad esempio, i quali non casualmente hanno introdotto alcune delle loro numerose pubblicazioni, elencate più oltre (una ha invece un'altrettanto prestigiosa introduzione di Franco Cardini). Maraini, in particolare, toscano come loro, fu insieme studioso, scrittore e fotografo: le sue immagini sul Tibet sono capolavori che hanno senz'altro influenzato Barletti e Squilloni nelle loro imprese. E' perciò particolarmente significativo che i due collezionisti abbiano deciso di stampare dalle lastre originali alcune delle foto del Maestro, offerte in asta in questa occasione.

Le loro fotografie e gli oggetti che qui si presentano hanno quindi dalla loro parte, oltre ad un intrinseco e innegabile fascino, quel valore che solo la documentazione storica può fornire. Sono memoria di una fase della civiltà umana che sta inevitabilmente per scomparire, tasselli di un passato che sopravvive fortunatamente proprio grazie a storie come quella scritta da personaggi come Barletti e Squilloni.

Francesco Morena

### BIBLIOGRAFIA:

#### **Barletti - Squilloni 1979**

A. Barletti - E. Squilloni, Dal Sahara al Tibet, Firenze 1979.

#### **Barletti 1981**

Afghanistan. Prima e dopo, prefazione di F. Maraini, Firenze 1981.

#### **Barletti 1982**

A. Barletti, In memoria dell'Afghanistan, Firenze 1982.

#### **Firenze 1991**

F. Maraini - A. Barletti, Tibet e paesi himalayani. Immagini oggetti testimonianze, Firenze 1991

#### **Andria 1997**

Viaggio nell'Islam. Esotismi e realtà, catalogo della mostra, Andria 1997.

#### **Bologna 1999**

Himalaya magica. Sciamani, demoni e dei, riti e misteri delle genti tibeto-himalayane, Bologna 1999

#### **Siracusa 2002**

Afghanistan. Un mondo svelato, catalogo della mostra, Siracusa 2002

#### **Abbiategrasso 2004**

I figli di Abramo. Ebraismo Cristianesimo Islam oggetti immagini testimonianze, Abbiategrasso 2004

1  
**Collana**  
Globi di resina color arancio in anellati in un cordoncino. Marocco, XX secolo. cm. 50.

€ 300/500

2  
**Collana**  
Globi e pendenti a goccia in argento con inserti in corallo e ambra. Marocco, XX secolo. cm. 24.

€ 350/500

2 Bis  
**Coppia di piatti**  
in maiolica, decorati da figura di gallo e chinoiserie, Faenza XVII sec. (restauri)

€ 150/250

3  
**Cintura da cerimonia**  
Lavorata in cotone e seta con fili d'oro e d'argento, presenta motivi decorativi policromi di tipo floreale. Marocco, Fès, XIX-XX secolo. cm. 235. Bibliografia: Andria 1997, n. 49; Abbiategrosso 2004, p. 86.

€ 150/300

3 Bis  
**Specchio in porcellana**  
a profilo sagomato, con fiori dipinti e putti in rilievo, cm. 40x25, XX sec.

€ 100/200

4  
**Coppia di pendenti**  
A forma di goccia dalla quale pendono monete. Argento con inserti in vetro blu e corallo. Marocco, XX secolo; cm. 24 ognuno

€ 700/1.200

5  
**Collana**  
Con anelli in ambra e murrine infilate in laccio in tessuto, al centro tre pendenti in argento. Marocco, XX secolo; cm. 44.

€ 200/400

6  
**Frontale da matrimonio**  
Ornato da una serie di conici in argento e una cascata di monetine, tra cui si inseriscono pietre di vario tipo, il tutto legato da nastro in tessuto. Africa Settentrionale, XX secolo; cm. 81.

€ 150/300

7  
**Fermaveste**  
In argento, ha forma di mezza luna, inciso con motivi decorativi stilizzati beneaugurali. Tunisia, XX secolo; cm. 14,5 x 14,5

€ 150/250

8  
**Stilo da passamaneria**  
Argento inciso. Tunisia, XX secolo; cm. 20.

€ 100/200

9  
**Collana da matrimonio**  
Sulla fascia in tessuto rosso, placche dalle quali si innestano pendenti in argento di diverse forme. I motivi decorativi hanno tutti significati simbolici: il pesce propizia la fertilità femminile; la Mano di Fatima protegge dalle influenze negative; la mezzaluna è emblema di appartenenza alla comunità islamica. Tunisia, Djerba, XX secolo; cm. 35. Bibliografia: Abbiategrosso 2004, p. 85.

€ 300/500

10  
**Collana**  
In metallo argentato, ha contenitore cilindrico a due aperture porta pagine del Corano o per amuleti, al quale si legano maglie di cilindretti di pasta vitrea di colore arancione a imitazione del corallo alternate a globi. Yemen, Saada, XX secolo; cm. 31. Bibliografia: Abbiategrosso 2004, p. 87.

€ 150/300

11  
**Collana**  
In metallo argentato, innella sul laccio una serie di campanellini e alcune pietre, e termina con contenitore cilindrico a due aperture riservato a contenere pagine del Corano o amuleti, al quale si innestano anelli da cui pendono catenelle. Yemen, Saada, XX secolo; cm. 33.

€ 150/300

12  
**Cintura**  
Composta da una serie di ovali concatenati in argento, ha bella fibbia polilobata: ogni ovale è ornato a niello con raffigurazioni stilizzate di elementi floreali e architetture. Turchia, XX secolo; cm. 88.

€ 500/800

13  
**Coppia di staffe e finimenti**  
Le staffe in metallo argentato con incisioni di motivi floreali e geometrici, i finimenti in tessuto policromo lavorato a ricamo e metallo. Turchia, XX secolo; cm. 23,5 ognuna (le staffe), cm. 106, cm. 63 e cm. 31 i finimenti.

€ 250/400

14  
**Cintura matrimoniale**  
Maglie e fibbie in argento lavorato, con inserti in vetro colorato e corallo; l'interno è ammorbidito da fascia in tessuto imbottito. Turchia, XX secolo; cm. 81.

€ 500/800

15  
**Cassone**  
Il contenitore a forma di parallelepipedo posa su quattro gambe tra le quali si inseriscono festoni a contorno inferiore polilobato. L'esterno è ravvivato da un'esuberante decorazione floreale a intarsio di madreperla. Siria, XIX secolo. cm. 94 x 128 x 50

€ 400/500

16  
**Madia**  
In legno con intarsi, serviva a contenere le scorte di orzo per l'inverno. Afghanistan, Nuristan (ex Kafiristan), XIX sec. cm. 117,5 x 173 x 67,5 Bibliografia: Siracusa 2002, p. 86.

€ 400/700

17  
**Sedia**  
In legno e pelle, ha spalliera ornata da motivo floreale. Afghanistan, Nuristan (ex Kafiristan), XIX-XX secolo. cm. 77 x 49 x 49.

€ 150/250

18  
**Sedia**  
In legno e pelle, ha spalliera ornata da motivo geometrico. Afghanistan, Nuristan (ex Kafiristan), XIX-XX secolo. cm. 76 x 45 x 45

€ 150/250





19

**Totem architettonico**

In legno intagliato con motivi simbolici, si sviluppa elegantemente in altezza. Serviva come pilastro per sostenere il tetto di una casa: tuttavia, la decorazione intrisa di emblemi religiosi lo rende quasi una sorta di totem votivo di grande impatto visivo, cm. 195.

Afghanistan, Nuristan (ex Kafiristan), XVIII-XIX secolo

Bibliografia: Barletti 1981, p. 115; Siracusa 2002, p. 85.

€ 1.200/1.500

20

**Totem architettonico**

In legno intagliato con motivi simbolici, si sviluppa elegantemente in altezza. Serviva come pilastro per sostenere il tetto di una casa: tuttavia, la decorazione intrisa di emblemi religiosi lo rende quasi una sorta di totem votivo di grande impatto visivo, cm. 204.

Afghanistan, Nuristan (ex Kafiristan), XVIII-XIX secolo

Bibliografia: Barletti 1981, p. 115; Siracusa 2002, p. 85.

€ 1.800/2.500



21

**Sarangi**

Questo strumento ad arco, in legno con intarsi di madreperla e ponte in avorio, completo di archetto e sostegno in ferro, è originario dell'India ma si trova diffusamente anche in Afghanistan. Afghanistan, XIX-XX secolo. cm. 56

Bibliografia: Barletti - Squilloni 1979, p. 76; Andria 1997, n. 104; Siracusa 2002, p. 133.

€ 800/1.500



22

**Cinturone porta accessori**

Vi si agganciano fiaschette per la polvere da sparo, contenitori per i piombini, un martelletto e un gancio porta-spada. Afghanistan, XIX-XX secolo; cm. 70.

Bibliografia: Barletti 1981, p. 98; Andria 1997, n. 91; Siracusa 2002, p. 80.

€ 400/700

23

**Lume a olio**

Scolpito in steatite a forma di uccello, decorato a rilievo sull'esterno con motivi stilizzati. Afghanistan, XIX-XX secolo. cm. 9 x 24,5. Bibliografia: Andria 1997, n. 88.

€ 100/200

24

**Lume a olio**

Scolpito in steatite a forma di uccello, decorato a rilievo sull'esterno con motivi stilizzati. Afghanistan, XIX-XX secolo. cm. 10 x 19.

Bibliografia: Andria 1997, n. 88.

€ 100/200

25

**Vaso con coperchio**

Scolpito in steatite, ha corpo a sezione circolare dotato di quattro manici piatti. Il coperchio è sormontato da presa zoomorfa. Sulla superficie esterna si dispongono incisioni a formare un decoro stilizzato di derivazione persiana. Afghanistan, XIX-XX secolo; cm. 31 x 35.

Bibliografia: Andria 1997, n. 85; Siracusa 2002, p. 82.

€ 650/1.000

26

**Vaso con coperchio**

Scolpito in steatite, ha sezione circolare con coperchio solo leggermente bombato, sormontato da presa globulare intorno alla quale si dispongono radialmente petali; l'esterno del contenitore è ornato a incisione con figure maschili e femminili stilizzate in atto di danzare. Afghanistan, XIX-XX secolo.

Bibliografia: Andria 1997, n. 85; Siracusa 2002, p. 82.

€ 600/1.000

27

**Collana**

In metallo argenteo, ha forma di mezzaluna alla quale si agganciano anelli con catenelle e pendenti a forma di cuore; intarsi in vetro colorato. Afghanistan, Kuchi, XIX-XX secolo; cm. 14.

Bibliografia: Andria 1997, n. 81; Siracusa 2002, p. 65.

€ 100/200



28

**Pettorale**

In argento parzialmente dorato con intarsi di corniola, si compone di due losanghe che si possono unire con gancetti, alle quali si legano anellini a reggere pendenti lanceolati; sulla parte superiore, motivi stilizzati. Afghanistan, gioielleria turkmena, XIX-XX secolo; cm. 20 x 30. Bibliografia: Andria 1997, n. 80; Siracusa 2002, p. 71.

€ 500/800

29

**Paio di orecchini**

In metallo argentato, hanno disco dal quale ricade una serie di catenelle legate ad anellini. Afghanistan, Kuchi, XIX-XX secolo; cm. 13 ognuno. Bibliografia: Andria 1997, n. 81; Siracusa 2002, p. 66.

€ 100/200

30

**Collana**

In metallo argentato e finta corniola. Afghanistan, Nuristan, XX secolo; cm. 15 x 18,5. Bibliografia: Andria 1997, n. 80; Siracusa 2002, p. 73.

€ 150/300

31

**Pendente**

In argento parzialmente dorato con intarsi di corniola, si compone di una serie di placche polilobate, a forma di stella e lanceolata. Afghanistan, gioielleria turkmena, XIX-XX secolo; cm. 40. Bibliografia: Andria 1997, n. 80; Siracusa 2002, p. 72.

€ 350/600

32

**Bracciale**

In argento parzialmente dorato con intarsi di corniola disposti su tre fasce parallele. Afghanistan, gioielleria turkmena, XIX-XX secolo. cm. 8,4. Bibliografia: Andria 1997, n. 80.

€ 350/500

33

**Pendente**

In argento parzialmente dorato con intarsi di corniola, ha forma triangolare con contenitore cilindrico dal quale pendono sonagli legati a catenelle. Afghanistan, gioielleria turkmena, XIX-XX secolo. cm. 16 x 17. Bibliografia: Andria 1997, n. 80.

€ 400/700

34

**Gioiello**

In argento parzialmente dorato con intarsi di corniola, ha forma di cuore. Era usato per decorare la parte posteriore dell'abito, oppure come tendi-capelli. Afghanistan, gioielleria turkmena, XIX-XX secolo. cm. 29,5 x 16,5. Bibliografia: Andria 1997, n. 80.

€ 500/800

35

**Frustino**

In argento parzialmente dorato con due intarsi di corniola; ad un'estremità un globo, all'altra alcuni sonagli e i ganci per lo scudiscio in cuoio. Afghanistan, XX secolo. cm. 30 (solo il manico)

€ 800/1.200

36

**Boccale**

In ottone argentato, ha forma cilindrica con ampiezza massima alla bocca; sull'esterno decorazione incisa di stilizzazioni floreali. Afghanistan, XIX-XX secolo. cm. 19. Bibliografia: Andria 1997, n. 84; Siracusa 2002, p. 78.

€ 100/200

37

**Boccale**

In ottone argentato, ha forma cilindrica con ampiezza massima alla bocca; sull'esterno decorazione incisa di stilizzazioni floreali. Afghanistan, XIX-XX secolo. cm. 17,5. Bibliografia: Andria 1997, n. 84.

€ 100/200

38

**Boccale**

In ottone argentato, ha forma cilindrica con ampiezza massima alla bocca; sull'esterno decorazione incisa di stilizzazioni floreali. Afghanistan, XIX-XX secolo. cm. 14. Bibliografia: Andria 1997, n. 84.

€ 100/200

39

**Base per pipa ad acqua**

In ottone argentato, è ornato a incisione con motivi floreali stilizzati. Serviva per l'acqua che raffredda il calore del fumo della pipa. Afghanistan, XIX-XX secolo. cm. 21. Bibliografia: Andria 1997, n. 89; Siracusa 2002, p. 78.

€ 150/300

40

**Base per pipa ad acqua**

In ottone argentato, ha corpo globulare su cui si innesta lungo collo cilindrico. Serviva per l'acqua che raffredda il calore del fumo della pipa. Afghanistan, XIX-XX secolo. cm. 25. Bibliografia: Andria 1997, n. 89; Siracusa 2002, p. 78.

€ 150/300

41

**Vassoio**

In rame stagnato, ha forma ovale con due manici mobili sui due lati corti. La decorazione incisa si compone di una grande fiore stilizzato al centro, intorno al quale si dispongono altri motivi floreali. Afghanistan, XIX-XX secolo. cm. 42,5 x 65. Bibliografia: Andria 1997, n. 82; Siracusa 2002, p. 75.

€ 350/700

42

**Abito**

In velluto con ricami di filo argentato. Afghanistan, Kuchi, XX secolo; cm. 98 x 130. Bibliografia: Andria 1997, n. 95; Siracusa 2002, p. 129.

€ 150/300



43

**Bracciale**

In argento con intarsi cabochon in turchese.

Buthan, XX secolo; cm. 7 x 8

€ 200/400

44

**Maschera**

In legno, raffigura un teschio. Maschere simili venivano usate nelle danze cham di ambito buddhista. Buthan, XIX-XX secolo. cm. 23 x 16,5

Bibliografia: Bologna 1999, pp. 34-35, n. 8.

€ 200/400

45

**Maschera**

In legno dipinto, raffigura un volto di uomo con baffi; i due globi simulano l'aspetto di un collo gozzuto. Maschere simili venivano usate per intemezzi comici nelle danze cham di ambito buddhista. Buthan, XX secolo. cm. 31

€ 250/400

46

**Fiasca da viaggio**

Ricavata da un grosso corno di bufalo sul quale si innestano fasce decorative in ottone, ha laccio in cuoio. Simili contenitori erano utilizzati per il chang, la birra d'orzo molto diffusa nei paesi di area himalayana. Buthan (da Punakha), XIX-XX secolo. cm. 52,5. Bibliografia: Firenze 1991, p. 40.

€ 400/800

47

**Stivali da cerimonia**

In seta policroma damascata con ricami e guarnizioni. Stivali di questo tipo erano usati in occasione di feste e cerimonie. Buthan (da Punakha), XX secolo. cm. 50

Bibliografia: Firenze 1991, p. 75.

€ 150/250

48

**Collana**

Ha base a mezza luna in tessuto imbottito, sulla quale si dispongono coralli, turchesi e altre pietre, metallo smaltato e madreperla; al centro un reliquiario gau in argento di forma quadrata, anch'esso impreziosito dall'intarsio di numerose pietre colorate. Ladakh, XIX-XX secolo.

cm. 20 x 24

€ 900/1.500

49

**Thangka**

Lavorata in un elaborato ricamo di tessuto policromo, raffigura Tsongkhapa (1357-1419), il venerabile maestro del Buddhismo tibetano fondatore della scuola Gelug, seduto con le gambe incrociate su piedistallo a fiore di loto.

Mongolia, XVIII-XIX secolo. cm. 18,5 x 16,5.

€ 200/400

50

**Thangka**

Dipinta in policromia su tela, raffigura Manjusri, il bodhisattva della sapienza che sconfigge l'ignoranza, riconoscibile per l'attributo della spada fiammeggiante nella mano destra e per il libro "Prajnaparamita" (La Sapienza Trascendente) posato sul fiore di loto tenuto per il tralcio nella mano sinistra. Sikkim, XIX secolo. cm. 25 x 20.

Bibliografia: Firenze 1991, p. 105.

€ 200/400

51

**Lampada a olio**

Modellata in bronzo, si presenta come una figura femminile stante che posa su base esagonale; tra le mani tiene i tralci che sorreggono la piattaforma per la fiamma. India, Orissa, XIX-XX secolo; cm. 20.

€ 300/500

52

**Phurbu**

In bronzo con doratura, raffigura teste terrifiche e altri simboli del Buddhismo tantrico. Il phurbu - il pugnale a tre lame - è lo strumento del Buddhismo usato per sconfiggere i nemici del Dharma, emblema della necessità di eliminare l'attaccamento alle cose terrene.

Nepal, XIX-XX secolo; cm. 42.

Bibliografia: Firenze 1991, p. 35.

€ 350/600

53

**Tamburo sciamanico**

Questo tamburo è chiamato dhyangro, ed è usato nelle cerimonie buddhiste-lamaiste. Si costituisce di un percussore gajo in legno sagomato rivestito di pelle di capra, e di un manico in legno come pugnale phurbu. Nepal, inizio del XX secolo; cm. 75 x 42.

Bibliografia: Bologna 1999, pp. 14-15, n. 11.

€ 200/400

54

**Thangka**

Di grandi dimensioni, raffigura in esuberante policromia un mandala, ovvero uno dei numerosi universi della dottrina buddhista, popolato di una miriade di figure. Ha cornice in seta, probabilmente cinese.

Nepal, XIX-XX secolo; cm. 123 x 91 (senza cornice)

€ 2.000/4.000

55

**Veste nuziale**

Si compone di gonne sovrapposte in cotone nero bordato di rosso, di un corsetto e lunghe ed ampie maniche. La ricchissima decorazione si svolge con ricami e applicazioni di perline di vetro colorato, bottoni, monete, pendenti in argento e altri metalli. Pakistan nord-occidentale, ai confini con l'Afghanistan, XX secolo. cm. 90 x 185.

Bibliografia: Siracusa 2002, pp. 130-131.

€ 700/1.500

56

**Modello di stupa**

In ottone, presenta semplici dentellature e tracce verticali.

Nepal, XIX-XX secolo. cm. 32.

€ 300/500

57

**Flagello**

Questo flagello è usato dai musulmani sciiti durante i dieci giorni dell'Ashura, ovvero il periodo di commemorazione del martirio di Husai nella battaglia di Karbala contro il califfo omayyade Yazid, avvenuta nel 680 d.C. Pakistan, Peshawar, XX secolo. cm. 50 (disteso).

Bibliografia: Abbiategrasso 2004, pp. 90-91.

€ 150/300



44



45



49

58

**Thangka**

Di grandi dimensioni e in ottimo stato di conservazione, presenta al centro una divinità terrificata, intorno alla quale si dispongono altre divinità. La cornice in seta, probabilmente cinese, è anch'essa elegante.

Nepal, XIX-XX secolo; cm. 93 x 71 (senza cornice)

€ 1.500/2.500

59

**Specchio**

In ottone, il disco riflettente circolare è incassato in una banda di teste di scettro ruyi di derivazione cinese, il tutto incorniciato da ruota fiammeggiante; posa su piede a sezione circolare. Nepal, XIX-XX secolo. cm. 36.

€ 250/500

60

**Phurbu**

In legno, scolpito e inciso con teste scheletriche, quadrupedi e motivi simbolici.

Nepal, XX secolo. cm. 22.

€ 150/300

61

**Thangka**

In policromia, rappresenta al centro una figura mascherata, probabilmente un maestro Bon danzante. Nepal, Dolpo, XIX secolo; cm. 60 x 40.

€ 400/800

62

**Bracciale**

Di forma cilindrica, è in argento con diffusa incastonatura di corneio.

Uzbekistan, XX secolo.

€ 150/300

63

**Busto di Buddha**

In stucco, presenta intatti certi dettagli del volto e del busto. Gandhara, III-IV secolo. cm. 23. Bibliografia: Siracusa 2002, p. 29.

€ 600/1.000

64

**Base di stupa**

In scisto, presenta sui quattro lati altrettante figure di Buddha seduto con le mani posate al grembo, ognuna delle quali inserita tra due colonne di evidente matrice greca. Gandhara, III-IV secolo. cm. 7 x 11 x 11.

€ 400/600

65

**Porzione di fregio**

Scolpito nello scisto grigio, raffigura il volto, il busto e il bacino di un personaggio maschile barbuto con le mani giunte al petto; dietro di lui si intravedono altre due figure. Gandhara, III-IV secolo d.C. cm. 26.

Bibliografia: Siracusa 2002, p. 27.

€ 500/800

66

**Tamburello rituale**

Si compone di due calotte craniche giunte a formare una sorta di clessidra, alle quali si aggiunge uno stralcio di tessuto in seta policroma di gusto cinese. Questo tipo di strumento a percussione, chiamato damaru, è usato dai monaci buddhisti tibetani durante le cerimonie religiose e i riti tantrici. Tibet, XIX-XX secolo. cm. 74

€ 600/1.000

67

**Tromba rituale**

Strumento a fiato (kangling) formato dalla parte superiore di un femore umano, rivestito di cuoio e filo di ottone.

Tibet, Ladakhi, XIX-XX secolo. cm. 3.

Bibliografia: Firenze 1991, p. 34.

€ 200/400

68

**Kapala con base e coperchio**

Il contenitore, usato per le offerte rituali, è in metallo argentato, mentre base e coperchio sono in ottone, decorate con motivi di girali e teschi; il coperchio ha finale ha forma di vajra. Tibet, XIX-XX secolo. cm. 16,5.

€ 300/500

69

**Fiasca da viaggio**

In bronzo e ottone, ha elegantissima forma circolare, base a sezione rettangolare e collo cilindrico. Tibet, Yatung, XX secolo. cm. 38 Bibliografia: Firenze 1991, p. 40.

€ 700/1.000

70

**Corno**

Usato per esorcismi, è intagliato nel legno con figure umane e animali stilizzate.

Tibet, XIX-XX secolo. cm. 257 x 12.

€ 200/400

71

**Rosario**

Costituito da 108 dischetti di osso umano.

Tibet, XIX-XX secolo. cm. 41.

€ 200/400

72

**Kapala**

Ovvero contenitore per offerte rituali, ricavato da calotta cranica, finemente decorata sull'esterno a incisione con divinità che danzano.

Tibet, XIX-XX secolo. cm. 16,5. Bibliografia: Bologna 1999, p. 16-17, n. 13.

€ 600/1.000

65



69



72



58



76



73

**Mulinello da preghiera**

Ha manico in legno con finale in osso. La cassa è invece in rame, alla quale si lega tramite laccio il campanellino in metallo. Tibet, XIX-XX secolo. cm. 31.

€ 250/500

74

**Stivali da cerimonia**

In seta con ornati a ricamo. Tibet, Lhasa, XX secolo. cm. 50  
Bibliografia: Firenze 1991, p. 75.

€ 100/200

75

**Completo da te'**

Si costituisce di tre pezzi: base in metallo argentato (con ageminature e placche decorative in ottone) a piede cilindrico e sostegno polilobato sulla faccia superiore del quale si dispongono Gli Otto Sacri Tesori della tradizione buddhista; coperchio negli stessi materiali con decori floreali e simboli a traforo, con presa a pigna; tazza a sezione circolare in diaspro rosso. Tibet meridionale, Shigatse, XIX-XX secolo. cm. 16. Bibliografia: Firenze 1991, p. 37.

€ 400/800

79



79

**Formella votiva**

In argilla, raffigura Padmasambhava seduto a gambe incrociate su un trono di loto, entro una nicchia a mandorla. Queste formelle (tsa tsa) erano solitamente sistemate sugli altari dei templi o negli stupa. Tibet, XX secolo. cm. 13 x 11.

Bibliografia: Firenze 1991, p. 35.

€ 100/200

80

**Pugnale**

Thri con fodero in argento e rame lavorato a rilievo, ornato da cabochons in turchese e corallo; il retro è ammorbidito da fascia in velluto.

Tibet, XIX-XX secolo; cm. 40.

Bibliografia: Firenze 1991, p. 42.

€ 600/1.000

81

**Lastra**

In scisto grigio, è lavorata a incisione e quindi dipinta. Raffigura Padmasambhava, il Maestro indiano che nell'VIII secolo introdusse in Tibet gli insegnamenti del Buddhismo tantrico, assimilati dai membri della setta Nima-pa (Gli Antichi).

Tibet, XIX secolo; cm. 45,5 x 38.

Bibliografia: Firenze 1991, p. 97.

€ 300/500

81



76

**Aspersorio**

In rame, argento e tessuto con un turchese incastonato sulla presa del coperchio. Ha corpo globulare e beccuccio. Tibet, XIX-XX secolo. cm. 20

€ 150/300

77

**Pipa da oppio**

In legno con guarnizioni in argento e l'intarsio di un corallo.

Tibet, Jekundo, XX secolo. cm. 49

Bibliografia: Firenze 1991, p. 42.

€ 400/700

82

**Finimenti da cavallo**

Lotto composto da tre pezzi di differenti misure in ottone.

Tibet, XIX-XX secolo; cm. 92, 56 e 46.

€ 250/500

83



83

**Gau**

Scatolina reliquiario in argento lavorato con intarsi in turchese.

Tibet, XX secolo. cm. 11,5 x 11,5.

€ 400/700

78

**Pugnale**

Pugnale thri con fodero in metallo parzialmente dorato, una fascia di pelle di pesce e un inserto di corniola.

Tibet, Lhasa, XX secolo. cm. 35.

Bibliografia: Firenze 1991, p. 42.

€ 200/300

84

**Borsellino**

In cuoio, con borchie in argento e ottone, e un corallo a cabochon al centro seta. Tibet, Lhasa, XIX-XX secolo. cm. 22 x 11,5.

Bibliografia: Firenze 1991, p. 43.

€ 250/350

85

**Fibbia**

In argento, presenta nel riquadro centrale un drago; sui due finali trilobati un uccello tra tralci fioriti. Tibet, XIX-XX secolo. cm. 8 x 20.

€ 100/200

86

**Buccina**

Formata da una grande conchiglia con elaborata montatura in argento con inserti di corallo e turchese, raffigurante a rilievo tralci floreali e animali mitologici.

Nepal o Tibet, XX secolo. cm. 26.

€ 200/400

87

**Borsellino**

In cuoio con borchie in argento; al centro cabochon con corallo. Tibet, XIX-XX secolo. cm. 7 x 12.

€ 150/300

88

**Gancio porta-spada**

In argento, è finemente lavorato con un decoro di pipistrelli e draghi tra le nuvole, e presenta al centro un cabochon con turchese. Vi si aggancia un raffinato tessuto in seta policroma. Tibet, XIX-XX secolo. cm. 34.

€ 100/200

89

**Reliquario Gau**

In argento e rame, decorato con numerosi intarsi di turchese; ha forma di quadrato sui cui lati si inseriscono altrettanti triangoli.

Tibet, XIX-XX secolo.

Bibliografia: Firenze 1991, p. 71.

€ 350/600

90

**Collana**

Si costituisce di una serie di grani di turchese grezzo inanellati, a incorniciare un reliquiario kau circolare in argento con cabochon centrale di turchese.

Tibet, XIX-XX secolo. Bibliografia:

Firenze 1991, p. 41.

€ 500/800

91

**Pendente**

In argento con cabochons in turchese, si costituisce di due medaglie circolari alle quali si innestano una goccia e un ciuffo a tre foglie.

Tibet, XIX-XX secolo;

cm. 12;

€ 300/500

92

**Reliquiario portatile gau**

Corpo in rame con sportello anteriore in argento. Al centro del pannello in argento è presente la nicchia che contiene l'immagine di una divinità o di un Dalai Lama, oppure la formella votiva tsa tsa. Al di sotto dell'apertura centrale sono visibili due pavoni, simbolo di immunità dal pericolo; più in basso un teschio. In alto al centro il Gioiello del Dharma, raffigurato come un cristallo di rocca a sei colonne. Ai lati gli Otto Emblemi buddhisti (la coppia di pesci, il fiore di loto, il nodo senza fine, la Ruota della Legge, il parasole regale, il vaso di ambrosia, la conchiglia, lo stendardo della vittoria). Tibet, XIX-XX secolo. cm. 18 x 16.

Bibliografia: Firenze 1991, p. 45.

€ 200/500

93

**Cono da acconciatura**

In argento con finale in corniola, intorno al quale si dispongono a spirale file di turchesi.

Tibet, XIX-XX secolo.

€ 150/250

94

**Cono da acconciatura**

In argento con finale in corallo a cabochon.

Tibet, XIX-XX secolo.

€ 100/200

95

**Cono da acconciatura**

In argento con finale in corallo a cabochon.

Tibet, XIX-XX secolo.

€ 100/200

85



86



89



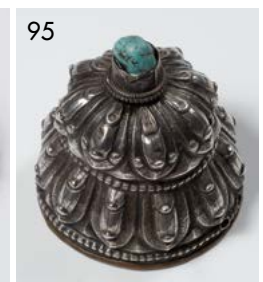
92



94



95





100



96



97

96  
**Scultura in teschio**  
Scolpita in un femore umano.  
Tibet, XIX-XX secolo.  
cm. 6,5  
Bibliografia: Bologna 1999,  
pp. 18-19, n. 15.  
€ 120/250

97  
**Scultura di teschio umano**  
Scolpita in un femore umano.  
Tibet, XIX-XX secolo. cm. 6,2.  
Bibliografia: Bologna 1999,  
pp. 18-19, n. 15.  
€ 150/300

98  
**Fiaschetta per abluzioni rituali**  
In metallo, si costituisce di  
due pezzi separati legati da  
cordoncino in cuoio.  
Tibet, XIX-XX secolo.  
cm. 8 e 6  
€ 150/300

99  
**Calamio**  
In rame con tappo in legno  
legato al corpo da laccio in  
cuoio.  
Tibet, XIX-XX secolo. cm. 11,5  
€ 200/400

100  
**Completo iniziatico**  
Raro e bellissimo completo  
iniziatico rughien, costituito da  
11 pezzi, ovvero un gramiu-  
le nero raffigurante Maha-  
kala, un cappello ornato di  
teschi, una coppia di orecchini  
a pendente, due coppie di  
bracciali, due collane e un  
grembiule. Gli accessori sono  
tutti lavorati in ossa umane  
con grande dovizia di parti-  
colari, e raffigurano divinità  
tantriche, ed in particolare le  
dakini. Questo genere di abito  
si indossava durante le danze  
sacre cham.  
Tibet, Shigatse (?), XIX-XX  
secolo.  
Bibliografia: Firenze 1991, p.  
33; Bologna 1999, pp. 18-  
19, nn. 16-17.  
€ 5.000/8.000

101  
**Copricapo Peirak**  
Usato dalle donne Ladakhi, si  
costituisce di due falde laterali  
di karakul che incorniciano il  
volto, e da una lunga fascia  
rigida che dalla fronte scende  
sulle spalle, ornata da una  
miriade di pietre semipreziose  
e conchiglie cauri. Le trecce in  
lana contribuiscono a rendere  
più imponente l'acconciatura.  
Ladakh, XIX-XX secolo; cm.  
73.  
Bibliografia: Firenze 1991,  
p. 41.  
€ 500/800

102

**Scettro**

Imponente scettro rituale in argento parzialmente dorato, con parte superiore a forma di teschio umano sul quale si innestano volute fiammeggianti; il manico ha in alto un nastro svolazzante, e termina in basso con un vajra.  
Tibet, XX secolo; cm. 46.

€ 1.000/2.000

103

**Portapenne**

In ferro con tracce di decorazione in oro e argento. Questo genere di oggetto conteneva le stecche di bambù o legno usate per scrivere.  
Tibet (da Chamdo), XIX-XX secolo. cm. 37. Bibliografia: Firenze 1991, p. 45.

€ 150/300

104

**Teiera**

In ottone, ha corpo globulare con beccuccio e manico a forma di drago, coperchio a cupola con finale a pigna. Tibet (da Sakyā), XIX-XX secolo.  
cm. 22. Bibliografia: Firenze 1991, p. 38.

€ 350/500

105

**Doppio sigillo**

In metallo di forma cilindrica.  
Tibet, XIX-XX secolo; cm. 4,5.

€ 150/300

106

**Sigillo**

In metallo di forma cilindrica.  
Tibet, XIX-XX secolo; cm. 4,7

€ 150/300

107

**Thangka**

Dipinta in policromia su tela con evidenti influenze di gusto cinese, presenta al centro il Buddha Amitabha seduto con le gambe incrociate mentre regge tra le mani una ciotola. In alto una raffigurazione del Buddha Storico, mentre in basso si vedono da sinistra Padmasambhava, Avalokitesvara e Vajrasattva.  
Tibet, XVIII-XIX secolo. cm. 62 x 42.

€ 1.200/2.500

108

**Thangka**

Dipinta in policromia su tela, raffigura una divinità di ambito Bon, circondata da un'accolita di altri personaggi divini.  
Tibet, XVIII-XIX secolo. cm. 69 x 47.

€ 800/1.500

109

**Tre lucchetti**

In ferro con incisioni, si distinguono per le differenti misure. Provengono da Tsetang quello di maggiori dimensioni e da Gyantse gli altri due.

Tibet, XIX-XX secolo; cm. 25, 20 e 8.

Bibliografia: Firenze 1991, p. 44.

€ 300/600

110

**Tappeto**

In lana tinta con coloranti naturali, raffigura una coppia di draghi che si affrontano, in una scena di chiara derivazione cinese. Questo genere di tappeto era usato per i letti in legno che di giorno servivano come divani.

Tibet, XIX-XX secolo; cm. 152 x 84.

€ 350/600

111

**Tappeto**

In lana tinta con coloranti naturali, raffigura tre peonie tra onde marine, a formare una scena di gusto cinese. Questo genere di tappeto era usato per i letti in legno che di giorno servivano come divani.

Tibet, XIX-XX secolo; cm. 163 x 92.

€ 550/850



107

108



102



112

**Fosco Maraini**

(Firenze, 1912 - 2004)

GIUSEPPE TUCCI SORSEGGIA UN TÈ, TIBET 1937

Fotografia in bianco e nero, stampa di fine anni 1980 da lastra originale.

cm. 69 x 53,5 (compresa cornice).

€ 150/300

113

**Fosco Maraini**

(Firenze, 1912 - 2004)

MONACO CHE SUONA LA BUCCINA, EREMO A NORD DI GYANTSE, SUL MONTE SHIP-TA, TIBET, AGOSTO 1937

Fotografia in bianco e nero, stampa di fine anni 1980 da lastra originale;

cm. 69 x 53,5 (compresa cornice)

€ 150/300

114

**Fosco Maraini**

(Firenze, 1912 - 2004)

PITTORE A LAVORO A GYANTSE, TIBET, AGOSTO 1937

Fotografia in bianco e nero, stampa di fine anni 1980 da lastra originale;

cm. 69 x 53,5 (compresa cornice).

€ 150/300

115

**Fosco Maraini**

(Firenze, 1912 - 2004)

UOMO CHE GUIDA UNA PICCOLA CAROVANA DI YAK, NEI PRESSI DI GYANTSE, TIBET, AGOSTO 1937

Fotografia in bianco e nero, stampa di fine anni 1980 da lastra originale; cm. 69 x 53,5 (compresa cornice).

€ 150/300

116

**Fosco Maraini**

(Firenze, 1912 - 2004)

LA CITTÀ DI GYANTSE, VISTA DAL FORTE, TIBET, LUGLIO 1937

Fotografia in bianco e nero, stampa di fine anni 1980 da lastra originale;

cm. 69 x 53,5 (compresa cornice).

€ 150/300

117

**Fosco Maraini**

(Firenze, 1912 - 2004)

ALTO STENDARDO "TARCHÒ" A YATUNG, TIBET, APRILE 1948

Fotografia in bianco e nero, stampa di fine anni 1980 da lastra originale;

cm. 69 x 53,5 (compresa cornice).

€ 150/300

118

**Fosco Maraini**

(Firenze, 1912 - 2004)

LA GRANDE PAGODA "KUM BUM", E NUMEROSI EDIFICI DEL MONASTERO DI GYANTSE, VISTI DA UNA RUPE VICINA, TIBET, AGOSTO 1937

Fotografia in bianco e nero, stampa di fine anni 1980 da lastra originale.

cm. 69 x 53,5 (compresa cornice)

€ 150/300

119

**Fosco Maraini**

(Firenze, 1912 - 2004)

UN NOVIZIO SORREGGE UN'IMPONENTE "TORMA", MONASTERO DI DUNGKAR, VALLE DI CHUMBI, TIBET, APRILE 1948

Fotografia in bianco e nero, stampa di fine anni 1980 da lastra originale;

cm. 69 x 53,5 (compresa cornice)

€ 150/300

120

**Fosco Maraini**

(Firenze, 1912 - 2004)

LO SCRIVANO ALL'OPERA A GYANTSE, TIBET, LUGLIO 1937

Fotografia in bianco e nero, stampa di fine anni 1980 da lastra originale;

cm. 69 x 53,5 (compresa cornice).

€ 150/300

121

**Fosco Maraini**

(Firenze, 1912 - 2004)

FAMIGLIA DI NOMADI IN MARCIA DI TRASFERIMENTO NELLA VALLE DI GYANTSE, TIBET, SETTEMBRE 1937

Fotografia in bianco e nero, stampa di fine anni 1980 da lastra originale;

cm. 69 x 53,5 (compresa cornice).

€ 150/300

122

**Fosco Maraini**

(Firenze, 1912 - 2004)

FUNZIONARIO GOVERNATIVO IN ALTA TENUTA A GANGTOK, TIBET, SETTEMBRE 1948

Fotografia in bianco e nero, stampa di fine anni 1980 da lastra originale;

cm. 69 x 53,5 (compresa cornice).

€ 150/300

123

**Fosco Maraini**

(Firenze, 1912 - 2004)

CAMPAGNA DI GYANTSE: RAGAZZI AL BAGNO NEI CANALI DI IRRIGAZIONE, TIBET, AGOSTO 1937

Fotografia in bianco e nero, stampa di fine anni 1980 da lastra originale;

cm. 69 x 53,5 (compresa cornice).

€ 150/300

124

**Fosco Maraini**

(Firenze, 1912 - 2004)

IL LAMA NGAWANG DI KIRIMTSE, VALLE DI CHUMBI, TIBET, GIUGNO 1948

Fotografia in bianco e nero, stampa di fine anni 1980 da lastra originale;

cm. 69 x 53,5 (compresa cornice).

€ 150/300

125

**Fosco Maraini**

(Firenze, 1912 - 2004)

A SCUOLA A GYANTSE, TIBET, AGOSTO 1937

Fotografia in bianco e nero, stampa di fine anni 1980 da lastra originale;

cm. 69 x 53,5 (compresa cornice).

€ 150/300



120



126

**Fosco Maraini**

(Firenze, 1912 - 2004)

PARTICOLARE DELLA CAPPELLA DELLA "TENTAZIONE DEL BUDDHA" NEL MONASTERO DI KIANGPHU, SITUATO NEI PRESSI DI SAMADA, TRA PHARI E GYANTSE, TIBET, SETTEMBRE 1937

Fotografia in bianco e nero, stampa di fine anni 1980 da lastra originale;  
cm. 69 x 53,5 (compresa cornice).

€ 150/300

127

**Fosco Maraini**

(Firenze, 1912 - 2004)

IL FORTE DI PHARI-DZONG, TIBET, GIUGNO 1937

Fotografia in bianco e nero, stampa di fine anni 1980 da lastra originale;  
cm. 69 x 53,5 (compresa cornice).

€ 150/300

128

**Fosco Maraini**

(Firenze, 1912 - 2004)

MONACO CHE FA RUOTARE UN GRANDE CILINDRO CONTENENTE MIRIADI DI PREGHIERE E FORMULE SACRE, MONASTERO PALKHOR CHOIDE A GYANTSE, TIBET, LUGLIO 1937

Fotografia in bianco e nero, stampa di fine anni 1980 da lastra originale;  
cm. 69 x 53,5 (compresa cornice).

€ 150/300

129

**Fosco Maraini**

(Firenze, 1912 - 2004)

COSTUME INDOSSATO NELLA DANZA DEI "DURDAG" A KIRIMTSE, VALLE DI CHUMBI, TIBET, GIUGNO 1948

Fotografia in bianco e nero, stampa di fine anni 1980 da lastra originale;  
cm. 69 x 53,5 (compresa cornice).

€ 150/300

130

**Fosco Maraini**

(Firenze, 1912 - 2004)

PITTURA DEL "GONKANG" (CAPPELLA DEGLI DEI PROTETTORI) DEL MONASTERO DI GYANTSE, TIBET, LUGLIO 1937

Fotografia in bianco e nero, stampa di fine anni 1980 da lastra originale.  
cm. 69 x 53,5 (compresa cornice).

€ 150/300

131

**Fosco Maraini**

(Firenze, 1912 - 2004)

L'EREMITA TSAMPA-TENDAR NELLA SUA CELLA SUL MONTE SHIP-TA NEI PRESSI DI GYANTSE, TIBET, AGOSTO 1937

Fotografia in bianco e nero, stampa di fine anni 1980 da lastra originale;  
cm. 69 x 53,5 (compresa cornice).

€ 150/300

132

**Fosco Maraini**

(Firenze, 1912 - 2004)

NYIMA OSER, LA FIGLIA DODICENNE DEL MEDICO DI GYANTSE, TIBET, LUGLIO 1937

Fotografia in bianco e nero, stampa di fine anni 1980 da lastra originale;  
cm. 69 x 53,5 (compresa cornice).

€ 150/300

133

**Fosco Maraini**

(Firenze, 1912 - 2004)

MULATTIERE COL SUO ANIMALE, NEI PRESSI DI TUNA, TRA GYANTSE E PHARI-DZONG, TIBET, GIUGNO 1937

Fotografia in bianco e nero, stampa di fine anni 1980 da lastra originale;  
cm. 69 x 53,5 (compresa cornice).

€ 150/300

134

**Fosco Maraini**

(Firenze, 1912 - 2004)

IL LAGO BHAM-TSO ED I MONTI SUL CONFINE FRA TIBET E BHUTAN, TRA TUNA E DOCHEN, TIBET, GIUGNO 1937

Fotografia in bianco e nero, stampa di fine anni 1980 da lastra originale;  
cm. 69 x 53,5 (compresa cornice).

€ 150/300

135

**Fosco Maraini**

(Firenze, 1912 - 2004)

NGAWANG LÖDRÖ, ABATE DEL MONASTERO DI NGOR, DELLA SETTA SAKYAPA, A GYANTSE, TIBET, LUGLIO 1937

Fotografia in bianco e nero, stampa di fine anni 1980 da lastra originale;  
cm. 69 x 53,5 (compresa cornice).

€ 150/300

129



136

**Fosco Maraini**

(Firenze, 1912 - 2004)

FACOLTOSO MERCANTE TIBETANO IN VIAGGIO, CON DUE GUARDIE DEL CORPO A YATUNG, TIBET, LUGLIO 1948  
Fotografia in bianco e nero, stampa di fine anni 1980 da lastra originale; cm. 69 x 53,5 (compresa cornice).

€ 150/300

137

**Fosco Maraini**

(Firenze, 1912 - 2004)

ESTATE, SICCIÀ PROLUNGATA: DOZZINE DI MONACI RIUNITI NEL TEMPIO MAGGIORE DI GYANTSE LEGGONO PASSI DEL "KANGYUR", LE SACRE SCRITTURE, PERCHÉ PIOVA, TIBET, LUGLIO 1937

Fotografia in bianco e nero, stampa di fine anni 1980 da lastra originale; cm. 69 x 53,5 (compresa cornice).

€ 150/300

138

**Fosco Maraini**

(Firenze, 1912 - 2004)

NOMADE ("DROK-PA") COL SUO CANE NELLE VICINANZE DI KALASHAR, TIBET, GIUGNO 1937

Fotografia in bianco e nero, stampa di fine anni 1980 da lastra originale. cm. 69 x 53,5 (compresa cornice).

€ 150/300



139

**Fosco Maraini**

(Firenze, 1912 - 2004)

MONASTERO DI KIANGPHU, TIBET, SETTEMBRE 1937

Fotografia in bianco e nero, stampa di fine anni 1980 da lastra originale; cm. 69 x 53,5 (compresa cornice).

€ 150/300

140

**Fosco Maraini**

(Firenze, 1912 - 2004)

DANZE SACRE ("CHAM") A KIRIMTSE, VALLE DI CHUMBI, TIBET, GIUGNO 1948

Fotografia in bianco e nero, stampa di fine anni 1980 da lastra originale; cm. 69 x 53,5 (compresa cornice).

€ 150/300

141

**Fosco Maraini**

(Firenze, 1912 - 2004)

GLI SCHELETRI COPULANTI ("SHIN-KYONG YAB-YUM"), SUPREMA DIAVOLERIA DELL'ARTE TIBETANA, VALLE DI CHUMBI, TIBET, GIUGNO 1948

Fotografia in bianco e nero, stampa di fine anni 1980 da lastra originale; cm. 69 x 53,5 (compresa cornice).

€ 150/300

142

**Fosco Maraini**

(Firenze, 1912 - 2004)

SUONATORI DI "DUNG-CHEN" IN VALLE DI CHUMBI, TIBET, MAGGIO 1948  
FOTOGRAFIA IN BIANCO E NERO, STAMPA DI FINE ANNI 1980 DA LA- STRA ORIGINALE;

cm. 69 x 53,5 (compresa cornice).

€ 150/300

143

**Fosco Maraini**

(Firenze, 1912 - 2004)

BAGNO ESTIVO NELLA CANALETTA DI IRRIGAZIONE NELLA CAMPAGNA DI GYANTSE, TIBET, AGOSTO 1937

Fotografia in bianco e nero, stampa di fine anni 1980 da lastra originale; cm. 69 x 53,5 (compresa cornice).

€ 150/300

144

**Fosco Maraini**

(Firenze, 1912 - 2004)

"CHORTEN" A FORMA DI PORTA, SULLA STRADA FRA SAMADA E GYANTSE, TIBET, GIUGNO 1937

Fotografia in bianco e nero, stampa di fine anni 1980 da lastra originale. cm. 69 x 53,5 (compresa cornice).

€ 150/300

138 144 Bis

**Grande collana**

si compone di dieci fili di perline allungate, la bianche derivate da conchiglie, le rosse da corniole, le blu di vetro colorato, la chiusura è un guscio di conchiglia, manufatto Angami, cm. 75

Bibliografia: 1982, Art du Nagaland, Musée Barbier-Muller, Ginevra, Tav. 1.

€ 400/600

145 Bis

**Busto di vecchio**

scultura in teak, Thailandia XX sec.

€ 300/500

146

**Piccola ciotola**

in porcellana smaltata marcata Daqing Daoguang Nianzhi (piccoli difetti).

€ 600/800

145

**Zuppiera**

in porcellana a sezione ottagonale con coperchio con presa a forma di pesca e suo vassoio. Decorazione policroma di tipo Famiglia Rosa con scenette con personaggi su tappeto geometrico. Marchio stampato a quattro caratteri. Cina, XX secolo.

€ 350/700

147

**Vaso portapennelli**

in porcellana bianca e blu, marcato alla base, Cina fine XIX- inizi XX sec.

€ 400/600

148

**Guanyin**

In porcellana bianca, Cina XX sec. cm. 31. (mancanze).

€ 100/200

149

**Vasetto a bottiglia**

In porcellana con decorazione granata policroma su fondo giallo, raffigurante emblemi di longevità. Marchio apocrifo di Guangxu. Cina, XX secolo, cm. 16.

€ 400/700

150

**Contenitore cilindrico**

In porcellana con decorazione a smalti policromi di insetti sparsi. Cina, XX secolo; cm. 15,5.

€ 600/1.000

151

**Tazza e tazzina**

In porcellana bianco e blu, quella più grande decorata con paesaggio fluviale con padiglioni (ha marchio a 4 caratteri sul fondo), quella più piccola con ramo di pino e gru (anch'essa con marchio). Cina, XX sec. Cm. 6 e 4,6

€ 300/600

152

**Portapennelli**

In porcellana, con decoro policromo di animali nel paesaggio e iscrizioni. Danneggiato. Cina, XX secolo, cm. 13.

€ 100/200

153

**Contenitore**

In porcellana, a tre scomparti con base circolare e coperchio piatto, dipinto in policromia con composizioni di oggetti, frutti e iscrizioni. Cina, XX secolo, cm. 17.

€ 180/250

154

**Coppia di vasi**

In porcellana, Famiglia Rosa, decorati con fiori e uccelli sul corpo globulare, ai due lati si dispongono due protomi leonine, il collo è decorato da mille fiori su fondo oro. Marchio Qianlong, Cina, XX secolo, cm. 17.

€ 150/250

155

**Servizio da tè**

In ceramica, decorato sull'esterno con scene di fiori e uccelli a smalti policromi in leggero rilievo. Giappone, XX secolo.

€ 200/400

156

**Piattino**

In porcellana dipinto a smalti della Famiglia Rosa, decorata sul fondo con figure nel paesaggio. Cina, periodo Qianlong, metà XVIII secolo; cm. 14

€ 300/600

157

**Portapennelli**

In porcellana con decoro di figure umane nel paesaggio, dipinto negli smalti della 'Famiglia Verde'. Cina, XX secolo, cm. 12

€ 500/1.000

158

**Piatto**

In porcellana decorata a smalti della Famiglia Rosa, presenta sul fondo una composizione di farfalle e sulla tesa due coppie di stemmi nobiliari europei, a riserva su tappeto geometrico di losanghe. Cina, periodo Qianlong, metà XVIII sec.

€ 600/1.000

159

**Vaso**

In porcellana a corpo globulare, posante su tre gambe a protomi leonine, dipinto sull'esterno, in blu, con saggi buddhisti nel paesaggio. Cina, XX secolo; cm. 13,5.

€ 700/1.200

160

**Servito da tè**

In porcellana, dipinto in policromia con figure femminili nel paesaggio e iscrizioni. E' composto da 5 pezzi. Cina, XX secolo.

€ 300/400

161

**Salsiera**

In porcellana, dipinta in policromia con uccello su ramo fiorito e iscrizioni. Cina, XX secolo; cm. 5x10x20.

€ 150/250

154



158



163

**Snuff bottle**

In porcellana lavorata a rilievo e policromia con la raffigurazione di un drago, tra le onde marine, e figure umane. Marchio apocrifo di Qianlong. Cina, XIX - XX secolo; cm. 7,3.

€ 150/300

165

**Gruppo di dodici snuff bottles**

Dieci in porcellana e due in vetro, ognuna con suo tappo. Cina, XX secolo.

€ 300/600

166

**Snuff bottle**

In vetro smaltato, con raffinato decoro policromo di due draghi tra fiori di peonia, tappo in pietra con montatura in metallo. Marchio apocrifo di Kangxi. Cina, XX secolo; cm. 6,5.

€ 100/200

164

**Gruppo di dieci snuff bottles**

Quattro in avorio, tre in porcellana, tre in lacca rosa e rilievo, ognuna con suo tappo. Cina, XX secolo.

€ 500/800

167

**Snuff bottle**

In giada bianca con suo tappo. Cina, XX secolo; cm. 7,2.

€ 100/200

168

**Snuff bottle**

In porcellana lavorata, a rilievo con leoni che giocano. Ha suo tappo. Cina, XIX - XX secolo; cm. 6,8.

€ 150/300

169

**Gruppo di dieci snuff bottles**

Tre in porcellana, tre in pietra verde e quattro in vetro trasparente dipinto dall'interno (due con paesaggi e due con fiori e uccelli), ognuna con suo tappo. Cina, XX secolo.

€ 300/500

170

**Gruppo di dieci snuff bottles**

Quattro in porcellana raffiguranti dame montate su unica base in legno, cinque in porcellana e una in vetro-arancio, ognuna con suo tappo; Cina, XX secolo.

€ 500/700

171

**Gruppo di dieci snuff bottles**

Cinque in lacca rosa, due in avorio e tre in pietra dura, tutte con loro tappo. Cina, XX secolo.

€ 500/800

172

**Gruppo di tre snuff bottles**

Due in vetro bicolore con decoro a rilievo, una in pietra, tutte con proprio tappo e cucchiaino in argento. Cina, XX secolo.

€ 250/350

173

**Gruppo di dieci snuff bottles**

Sei in porcellana e quattro in argento, ognuna con suo tappo. Cina, XX secolo.

€ 300/500

174

**Tappeto**

Cina, Pechino, inizio del XX secolo; cm. 300x250.

€ 1.000/2.000

175

**Tappeto**

Cina, Ningxia, XX secolo, cm. 246x91.

€ 1.000/2.000

176

**Tappeto**

Cina, XX secolo, cm. 350x74.

€ 500/800

177

**Tappeto**

Cina, Tianjin, inizio del XX secolo; cm. 201x122.

€ 400/800

178

**Tappeto**

Cina, Ningxia, XX secolo; cm. 178x125

€ 700/1.500

179

**Tavolo da centro**

piano rettangolare, fascia sottostante con intagli a fiori e piante di bambù entro riserve, con due cassetti, gambe lineari, Cina XIX sec., cm. 83x171x68

€ 1.500/2.500

179



180

**Disegno**

A inchiostro nero su carta raffigurante tre gufi su ramo. Cina, XIX - XX secolo; cm. 29x40,5.

€ 100/200

181

**Pesce**

In bronzo lavorato a traforo. Cina, XX secolo., cm. 18.

€ 200/400

182

**Pietra da inchiostro**

Finemente lavorata con un pipistrello tra le onde. Sul retro tre caratteri. Cina, XX secolo, cm. 7x6,5.

€ 300/500

183

**Portapennelli**

In legno sagomato. Cina, XX sec., cm. 12.

€ 350/500

184

**Giara con coperchio**

Di forma globulare, lavorata a smalti cloisonné con scene di uccelli e fiori. Cina, XX secolo, cm. 14.

€ 100/200

185

**Incensiere**

Tripode in bronzo con due manici. Marchio sulla base. Cina, XX secolo, cm. 6,2.

€ 300/600

186

**Coppia di dignitari**

In avorio, le due figure sedute su trono. Marchio Qianlong apocrifo. Cina, XX secolo.

€ 1.500/2.500

187

**Figura di dignitario**

In avorio, ha baffi e lungho pizzetto, copricapo e ampia veste a tunica. Cina, XX secolo, cm. 35.

€ 1.500/2.500

188

**Portapennelli**

In avorio, raffigurante due draghi che si fronteggiano. Marchio Qianlong apocrifo. Cina, XX secolo, cm. 15.

€ 2.000/3.000

189

**Coppia di cavalli**

In avorio, sono scolpiti in modo da essere posati toccandosi, Cina, XX secolo; cm. 10,8.

€ 1.000/2.000

190

**Gruppo di otto sculture**

In avorio marino, raffiguranti gli Otto Immortali della tradizione taoista; hanno piedistallo. Cina, XX secolo.

€ 1.000/2.000

191

**Gruppo di sette sculture**

In avorio, raffiguranti i Sette Dei della Felicità. Hanno piedistallo in legno, con inserto filiforme in argento.

€ 1.500/2.500

192

**Sei sculture**

In avorio. Cina, XX secolo.

€ 600/1.200

193

**Testa di Buddha**

In avorio, ha sua base in legno. Cina, XX secolo, cm. 11.

€ 1.000/2.000

194

**Coccodrillo**

In avorio marino. Cina, XX secolo, cm. 50.

€ 800/1.500

195

**Pendente**

In giada verde pallida raffigurante una pesca, un fungo lingzhi e un pipistrello, tutti simboli di longevità.

€ 300/500

196

**Piccolo cilindro**

in giadeite, Cina XX.

€ 200/300

197

**Pendente**

in giada celadon a forma di fiore, Cina.

€ 200/300

187



186



189



190



191



192



188



198

**Coppia di candelieri**

in giada verde pallido, costituiti da cinque pezzi assemblati lungo un perno in ottone, Cina XVIII sec. Alla base etichetta collezione S. Bulgari, Roma.

€ 10.000/20.000

199

**Pagina miniata**

Lavorata con maestria, finezza di dettaglio e profusione d'oro, raffigura un personaggio maschile stante che fuma da una lunghissima pipa, mentre nella mano sinistra tiene un pugnale. Ha cornice e vetro protettivo, a sua volta incorniciata e applicata su sfondo in velluto. Persia, XVI - XVII secolo; cm. 21,5x14.

€ 800/1.200

200

**Miniatura**

Dipinta in policromia su placca di avorio, raffigurante una scena di convivio, con numerosi personaggi maschili in atto di bere e suonare, mentre nell'alcova il signore riceve un vassoio di frutta da un suo servitore. Ha cornice in legno dorato e vetro protettivo. Area islamica, XIX-XX sec.; cm. 20x10 (senza cornice).

€ 300/600

201

**Vaso**

In argento, a sezione circolare, lavorato a rilievo sull'esterno con figure danzanti entro pannelli, a riserva su tappeto floreale. Birmania, inizio XX secolo; cm. 22.

€ 500/700

202

**Vaso**

In argento a sezione circolare, finemente decorato sull'esterno con scene di animali mitologici e motivi floreali. Birmania, inizio del XX secolo; cm. 22.

€ 500/700

203

**Anfora**

In argento, a sezione circolare con manici rivolti verso l'alto, decorato sul corpo con scene di fiori e uccelli entro pannelli. Birmania, inizio XX secolo; cm. 28,5

€ 500/700

204

**Testa**

In terracotta. Ha cornice in legno dorato e rivestimento in velluto. Messico, cm. 8.

€ 160/250

205

**Coppia di cachepot**

In porcellana con decorazione Imani, consistente in composizioni floreali sparse. Giappone, periodo Meiji; cm. 28. (rottura)

€ 200/400

206

**Servizio da tè**

In porcellana, dipinto a smalti con scenette con figure. Giappone, XX secolo.

€ 200/400

207

**Tre sculture**

In porcellana, raffiguranti due dame e una Kannon con bimbo tra le braccia. Giappone, periodo Meiji; cm. 29,5; 42,5 e 35.

€ 1.000/2.000

208

**Coppia di piattini**

In porcellana dipinta a colori tenui per la resa di un paesaggio lacustre con uccelli. Entrambi marchiati. Giappone, inizio del XX secolo, cm. 19.

€ 100/200

209

**Potiche**

con coperchio con presa a forma di Cane di Pho dipinta sull'esterno a smalti policromi con motivi geometrici e floreali, su cui si dispongono classiche raffigurazioni di 'navi nere' (Black Ships) e personaggi olandesi. Giappone, prima metà del XX secolo.

€ 1.000/1.500



199



210

**Gruppo di dodici sculturine**

In avorio, tra netsuke e okimono, convari soggetti e misure. Giappone, XIX - XX secolo.

€ 1.000/1.500

211

**Gruppo di 5 okimono e un Inro**

Gli okimono in avorio, l'inro a tre scomparti in legno con suoi ojime e netsuke in legno raffigurante lepre. Giappone, periodo Meiji.

€ 1.000/2.000

212

**Gruppo di 5 sculture e 1 scatolina**

In avorio marino e di elefante, un okimono in legno con inserti in avorio, la scatolina in alabastro di manifattura italiana. Giappone, periodo Meiji.

€ 1.000/1.500

213

**Gruppo di cinque sculture**

In avorio, tra cui quattro okimono e un nudo femminile inginocchiato. Giappone, periodo Meiji e Africa.

€ 1.000/2.000

214

**Gruppo di tre sculture**

In avorio marino l'okimono. Giappone, periodo Meiji e India, XIX secolo.

€ 500/800

215

**Gruppo di 12 sculturine**

In avorio e corno, tra netsuke e okimono, con vari soggetti e misure. Giappone, XIX - XX secolo.

€ 1.000/1.500

216

**Okimono**

In avorio, raffigurante un uomo stante con cappello e borsa in vimini dietro le spalle. La composizione posa su base circolare. Firmata GYOKUZAN. Giappone, periodo Meiji; cm. 23.

€ 400/600

217

**Coppia di sculturine**

In materiale sintetico. Giappone, inizio XX secolo, cm. 6.

€ 300/600

218

**Pugnale**

Con fodero rivestito di avorio, lavorato a intaglio e incisione con figure di samurai. Giappone, inizio XX secolo; cm. 28,5.

€ 600/1.200

219

**Kim Yong Gyang**

DIPINTO CON FIORI (GIALLI)

Tecnica mista su cartoncino, cm. 50x65

€ 350/500

220

**Kang Jin Won**

COMPOSIZIONE FLOREALE

Tecnica mista su compensato, cm.

53,5x81

€ 450/600

221

**Choe Kum Chol**

COMPOSIZIONE FLOREALE

Inchiostro e colori su carta, cm. 72x114

€ 250/350



212



211



217



213



215



214



218



216

## CONDIZIONI DI VENDITA

1. La Casa d'Aste Pananti è incaricata a vendere, in locali aperti al pubblico, gli oggetti affidati in nome e per conto dei mandanti, come da atti registrati all'Ufficio I.V.A. di Firenze. Non potranno farle carico obblighi se non quelli discendenti dal mandato.
2. All'atto dell'aggiudicazione l'acquirente dovrà provvedere al pagamento del prezzo, diritti e quant'altro in contanti, oppure tramite bonifico bancario: BANCA POPOLARE COMMERCIO E INDUSTRIA, Sede di Firenze, Corso Tintori 10/12/14/16R FI, c/c 424 Pananti Casa d'Aste S.r.l. - ABI 05048 CAB 02800 - CIN K; SWIFT BLOPIT22. - IBAN IT84K050480280000000000424.
  - 2.1 La Casa d'Aste Pananti a propria discrezione, potrà acconsentire a che l'aggiudicatario versi solamente una caparra pari al 30% del prezzo stabilito con l'aggiudicazione, oltre ai diritti d'asta, le spese e quant'altro. In questo caso il completamento del pagamento dovrà avvenire entro e non oltre le ore 18:00 del lunedì successivo alla vendita.
  - 2.2 Dopo il pagamento gli oggetti venduti devono essere ritirati dall'acquirente a sua cura e rischio entro le ore 18:00 del lunedì successivo alla vendita, termine questo ultimo da considerarsi perentorio. La Casa d'Aste Pananti è autorizzata a non consegnare quanto aggiudicato se prima non si è provveduto all'integrale pagamento di quanto dovuto. La consegna del lotto aggiudicato avverrà presso i locali della Galleria Pananti.
  - 2.3 In caso di mancato adempimento nei termini perentori sopra stabiliti sarà facoltà della Casa d'Aste Pananti richiedere l'adempimento.

In caso di inadempimento laddove sia stata versata la caparra di cui al punto 2.1 la Casa d'Aste Pananti avrà la facoltà di chiedere la risoluzione di diritto del contratto di aggiudicazione attraverso semplice comunicazione scritta, trattenendosi, a titolo di penale, le somme già incassate, salvo in ogni caso il diritto al risarcimento del danno ulteriore.

In ogni altro caso di inadempimento la Casa d'Aste Pananti, fermo restando per essa il diritto di risoluzione del contratto con semplice comunicazione scritta, avrà diritto di ottenere il pagamento a titolo di penale forfettariamente predeterminata del 40% del prezzo di aggiudicazione.
3. L'asta sarà preceduta da un'esposizione delle opere durante la quale un responsabile della Casa d'Aste Pananti sarà a disposizione per ogni chiarimento. L'esposizione ha lo scopo di far bene esaminare lo stato di conservazione e la qualità degli oggetti e chiarire eventuali errori e/o inesattezze in cui si fosse incorsi nella compilazione del catalogo. Dopo l'aggiudicazione nessuna contestazione in merito potrà pertanto essere accolta, fatto salvo quanto previsto dal punto 4.
4. Eventuali contestazioni circa l'esattezza delle attribuzioni riportate nel catalogo d'asta dovranno essere mosse a mezzo raccomandata con ricevuta di ritorno da inviare entro e non oltre 8 giorni dalla data di aggiudicazione. Se la contestazione risultasse fondata, sulla base della documentazione che in ogni caso dovrà essere prodotta a cura e spese dell'aggiudicatario, la Casa d'Aste Pananti sarà tenuta esclusivamente al rimborso delle somme già percepite senza interessi, dietro restituzione dei beni aggiudicati, senza alcun ulteriore obbligo di risarcimento a nessun titolo. Infatti la Casa d'Aste Pananti, nella propria qualità di mandataria, non potrà ritenersi responsabile per le attribuzioni ed expertise relativi ai lotti battuti.
5. La Casa d'Aste Pananti, pur adoperandosi con la massima serietà e scrupolosità, non potrà ritenersi responsabile per eventuali errori in cui dovesse incorrere nell'esecuzione di offerte scritte o telefoniche. Pertanto l'offerente, nel compilare l'apposito modulo dovrà accuratamente controllare i numeri dei lotti, le descrizioni e le cifre indicate. La richiesta di partecipazione telefonica sarà accettata esclusivamente se formulata per iscritto almeno 4 ore prima della vendita.

La Casa d'Aste Pananti si riserva il diritto di registrare le offerte telefoniche declinando ogni responsabilità nei confronti dell'aggiudicatario in relazione alle offerte formulate telefonicamente.
6. Non sono ammesse contestazioni in merito all'aggiudicazione dei lotti, che viene decisa dal banditore in modo insindacabile.
7. Durante la gara il direttore della vendita ha la facoltà di riunire o di separare i lotti. Lo stesso, in qualità di mandatario, potrà compiere tutte quelle attività per il migliore espletamento del mandato.
8. L'acquirente, oltre al prezzo di aggiudicazione, dovrà corrispondere il 25% dello stesso, per diritti d'asta, spese ed IVA.
- 8.1 Il ritiro immediato del bene sarà possibile dopo l'effettivo pagamento che dovrà avvenire in contanti, con assegno circolare, bancario o bonifico.
9. Le stime relative al possibile prezzo di vendita, stampate sotto la descrizione dei lotti riportati nel catalogo, sono espresse in Euro e non comprendono i diritti d'asta previsti al punto 8. Tuttavia, essendo tali stime effettuate con largo anticipo rispetto alla data dell'asta, potranno essere soggette a revisione, che verrà adeguatamente comunicata al pubblico durante l'asta.
10. Il presente regolamento viene accettato automaticamente da tutti coloro che concorreranno alla vendita all'asta. I partecipanti alla vendita dichiarano che ogni eventuale controversia derivante dal presente atto sarà deferita in via esclusiva alla cognizione del Foro di Firenze, accettando contestualmente in tal modo l'esclusiva giurisdizione italiana.



# PARTECIPAZIONE ALL'ASTA PER CORRISPONDENZA

Spett.

GALLERIA PANANTI  CASA d'ASTE  
D A L 1 9 6 8

Palazzo Peruzzi de' Medici - Via Maggio, 28/A - 50125 FIRENZE  
Tel. +39 055 2741011 - Fax +39 055 2741034

www.pananti.com

Chi non può essere presente in sala ha la possibilità di partecipare all'asta inviando alla nostra sede questa scheda compilata e una copia di un documento valido.

Io sottoscritto

abitante a

Prov.

CAP

Via

n.

Email

Tel.

Con la presente scheda intendo partecipare alla vostra prossima asta del 14 Novembre 2014 alle condizioni specificate nel catalogo e nel sito, le quali dichiaro di aver letto e quindi di conoscere, concorrendo fino ad un massimo di Euro come sotto descritto:

NOME DELL'AUTORE

Lotto n.

OFFERTA MASSIMA EURO (In lettere)  
\*per l'offerta telefonica indicare solo il recapito

NOME DELL'AUTORE	Lotto n.	OFFERTA MASSIMA EURO (In lettere) *per l'offerta telefonica indicare solo il recapito

Ai sensi e per gli effetti del Dlgs 196/2003 si rende noto che i dati personali saranno oggetto di trattamento anche mediante l'utilizzo di procedure informatiche e telematiche per finalità direttamente connesse con l'attività della Casa d'Aste Galleria Pananti (invio materiale informativo, divulgativo, ecc.). Relativamente al suddetto trattamento l'interessato potrà esercitare tutti i diritti di cui all'art. 7 del Dlgs. 196/2003.

Cod. Fiscale.

Firma

Ai sensi e per gli effetti degli artt. 1341 e 1342 c.c. il sottoscritto dichiara di aver attentamente letto e quindi di approvare specificamente le clausole n. 1, 2, 2.1, 2.2, 2.3, 3, 4, 5, 6, 7, 8, 8.1, 9, 10 delle condizioni di vendita riportate sul catalogo e sul sito, oltre al regolamento sul retro della presente.

Luogo e data,

Firma

## **R E G O L A M E N T O**

1. Le condizioni di vendita sono quelle specificate sul catalogo dell'asta.
2. L'offerta per corrispondenza equivale all'alzata di mano in sala.  
All'aggiudicazione andrà aggiunto il 25% quale diritti d'asta compresa IVA ove previsto (dalla norma di legge).
3. L'offerta per corrispondenza sarà valida fino a che sarà uguale o superiore al massimo prezzo battuto in sala.
4. Nel caso ci giungessero, per una stessa opera, più offerte di pari importo, l'opera verrà aggiudicata alla prima offerta pervenutaci.





GALLERIA PANANTA  CAS d'ASTE  
DAL 1968

Palazzo Peruzzi de' Medici - Via Maggio, 28/A - 50125 FIRENZE - Tel. +39 055 2741011 - Fax +39 055 2741034

[www.pananti.com](http://www.pananti.com)